

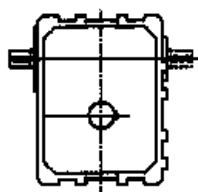
Benämning <b>174 - Montage/skötsel anvisning för snäckväxlar</b>	Datum <b>2009-12-29</b>	Dok.nr <b>INS 174</b>
Framtagen av <b>Göran Magnusson</b>	Fastställd av <b>Göran Magnusson</b>	Utgåva <b>2</b>

## SNÄCKVÄXLAR BESKRIVNING, INSTALLATION O SKÖTSELANVISNING

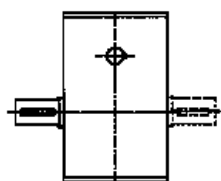
### Produktbeskrivning

Snäckväxlar används huvudsakligen för att överföra effekter vid stort utväxlingsförhållande. Swedrides snäckväxelprogram omfattar växlar med centrumavstånd från 33 till 175 mm. Vid behov av mycket låga varvtal kan vi leverera ett produktsortiment av tvåstegsväxlar.

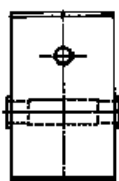
Nedan exempel på olika dispositioner (utföranden) en växel kan fås i. För komplett översikt av std programmet o ytterligare information, se vår snäckväxelkatalog.



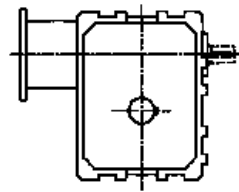
Enkel eller dubbel primäraxel



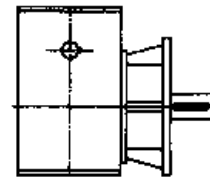
Enkel eller dubbel sekundäraxel



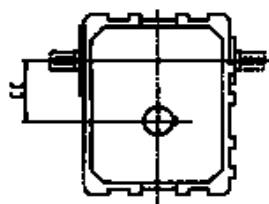
Hållaxel



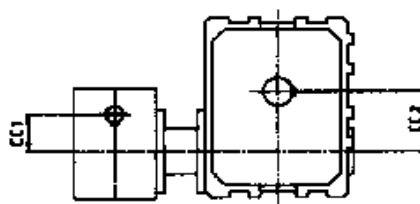
Fläns för montering av motor



Sekundärfläns



Enstegsväxel



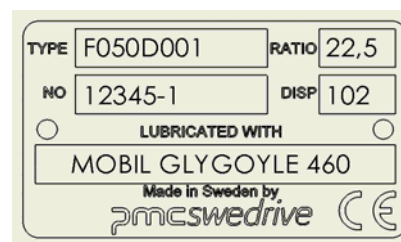
Tvästegsväxel

### Typmärkning

Snäckväxeln är försedd med typskylt enligt vidstående exempel.

I fältet "No" anges snäckväxelns tillverkningsnummer.

Detta överensstämmer med Swedrides ordernummer och skall alltid uppges vid frågor som rör växeln.



### Användningssätt

Växlar som driver stora massor måste vid urkoppling garanteras en tillräckligt lång utlöpningssträcka för att förhindra att påkänningarna på växellådan blir för stora.

Självhämning statisk/dynamiskt på en snäckväxel variera beroende på stigningsvinkeln på snäckskruven (se Swedrive snäckväxel katalog). Ingen av Swedrides snäckväxlar är helt dynamiskt självhämmande.

Använd rätt dimensionerad växel - vid osäkerhet kontrollera mot vår snäckväxel katalog!

**Varning!** Snäckväxeln i sig är ingen säkerhetsanordning. I de fall då risk för personskada föreligger skall växellådan kompletteras med ett annat säkerhetssystem.

Benämning <b>174 - Montage/skötsel anvisning för snäckväxlar</b>	Datum <b>2009-12-29</b>	Dok.nr <b>INS 174</b>
Framtagen av <b>Göran Magnusson</b>	Fastställd av <b>Göran Magnusson</b>	Utgåva <b>2</b>

### Hantering

Vid uppackning och installation av snäckväxel/ snäckväxelmotor skall vikt på växel samt motor beaktas, uppgifter om vikter finns i snäckväxelkatalog.

### Lagring

Vid längre tids lagring är det viktigt att tillse att ytor som ej är skyddade appliceras med rostskyddsmedel så att korrosion ej uppstår. Snäckväxeln skall lagras så den ej utsätts för hög värme eller solbestrålning vilket förorsakar en tidig åldring av gummidetaljer. År lagringstiden längre än 1 år skall ingående axlar vridas runt några varv.

### Montageinstruktion

1. Fastspänningsplanet för snäckväxel/snäckväxelmotorn måste vara stabilt, plant och rent så att inga spänningar byggs i huset. Felaktig uppriktning kan försämra växelns funktion och minska dess livslängd. Kontrollera att växeln är ordentligt fastsatt!
2. Om kedjehjul eller kilremsskiva monteras på utgående axeltapp, kontrollera så att tillåten tvärkraft ej överskrides. Uppgift om dessa finns i snäckväxelkatalogen.
3. Hjul, skivor eller kopplingar som monteras på axeltappen får ej drivas med hårda slag på grund av risk för lagerskador. Använd gummiklubba eller värm helst upp detaljen till 100 - 150°C, beroende på passningens hårdhet. Om möjligt ska mothåll anbringas mot den del som drabbas av pådrivningskraften (undvika lagerskador).
4. Tänk på att skydda roterande delar mot oavsiktlig åtkomst.
5. Om givare finns på växeln, tänk på ev. konsekvenser vid felfunktion / spänningsbortfall!

### Igångkörning

1. Då elmotor används, kontrollera att spänningen överensstämmer med den önskade. Personal som kopplar el ska ha nödvändig kompetens.
2. Kontrollera före start att smörjmedel finns i växeln och om luftplugg används att den "sitter högst" i växelhuset. Smörjmedelstyp och mängd - se *Smörjmedel (nedan)*.
3. Vid uppstart av ny växel rekommendera vi en belastning av cirka 50 % från start för att sedan öka belastningen successivt till 100 % under loppet av 1 timme. Oljetemperaturen bör under drift ej överstiga 90°C. Under inkörningsfasen brukar temperaturen öka något för att efter inkörning återgå till normaltemperatur som är högst 70-80°C vid normal omgivningstemperatur och i övrigt normala betingelser. Slutlig driftverkningsgrad uppnås först efter ett antal timmars drifttid. Skulle onormalt hög temperatur uppstå, undersök orsak och tänk på brandrisk!

### Skötsel och underhåll

1. Swedrives snäckväxlar levereras engångsmorda och behövs vid normal drift ej bytas. Vid behov av påfyllning skall smörjmedel enligt typskylt användas.
2. Vid underhållsarbete av snäckväxelmotor skall strömkällan vara fränkopplad.

### Smörjmedel

På typskylt anges vilket smörjmedel som växeln är fylld med.

För std växlar anges mängden i Swedrives snäckväxel katalog.

För specialväxlar ( "TYPE" på tillverkningsskylten börjar med 9.....) kontakta Swedrive.

**OBS! Blanda ej syntetiska och mineraloljebaserade smörjmedel!  
Efterfyll endast med det smörjmedel som står på typskylten!**