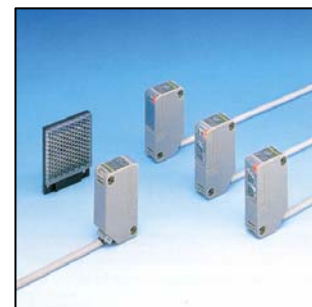
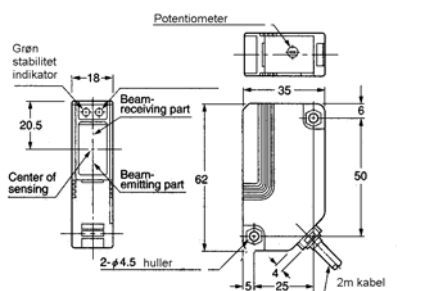


Generelt om NX-5 serien

NX-5 serien tilbydes som sender/modtager, diffus (emneafaster) eller reflektor-typen. Der er altid indbygget både en rød LED (lyser, når der er output) samt en grøn LED (lyser, når fotocellen aftaster stabilt). NX-5 serien er en multivolt-fotocelle med skifterelæ-udgang, der kan forsynes med enten 24-240 V AC eller 12-240 V DC. Fotocellen vælges med relæet i N.O. eller N.C.



Sensitivity adjuster bruges til at justere modtagerens følsomhed. Dvs. egentlig rækkevidden eller hvor gennemsigtigt et emne, der kan detekteres. (NX5-M30A + NX5-M30B har ikke denne sensitivity adjuster)



Eks. 1: Diffus fotocelle (emneafaster) - Output når emne er foran fotocelle

(NX5-D700A + NX5-D700B)

- Emnet placeres foran fotocellen (NX5-D700A) og potmeteret for indstilling af følsomhed drejes helt i minimum. Derefter drejes mod max., indtil rød og grøn LED lyser (punkt A).
- Fjern emnet og drej derefter yderligere op for potmeteret indtil rød LED igen lyser. Herfra drejes modsat igen indtil rød LED slukker (punkt B). Lyser rød LED ikke med potmeter i max, vælges max indstilling som punkt B.
- Vælg en potmeterindstilling midt imellem punkt A og punkt B. Der bør være minimum én "stregs" mellemrum på sensitivity adjuster potmeteret mellem punkt A og B.
- Fotocellen er nu optimalt indstillet og er klar til mange års fejlfri drift.
- Ønskes i stedet output, når der ikke er et emne foran fotocellen, vælges NX5-D700B.

Eks.2: Reflektorfotocelle (retro reflective) - Output når emne er foran fotocelle

(NX5-PRM5A + NX5-PRM5B + NX5-RM7A + NX5-RM7B)

- Reflektoren placeres foran fotocellen (f.eks. NX5-PRM5A) og sensitivity adjuster potmeteret drejes helt i minimum. Derefter drejes mod max. indtil rød og grøn lampe lyser (punkt A).
- Emnet placeres foran strålen og herefter drejes yderligere op for potmeteret indtil rød LED igen lyser. Herfra drejes modsat igen indtil rød LED slukker (punkt B). Lyser den røde lampe ikke, inden max-stilling nås, vælges maksimalværdien som punkt B.
- Vælg en potmeterindstilling midt imellem punkt A og punkt B. Der bør være minimum én "stregs" mellemrum på sensitivity adjuster potmeteret mellem punkt A og B.
- Fotocellen er nu optimalt indstillet og er klar til mange års fejlfri drift.
- Ønskes i stedet output, når der ikke er et emne foran fotocellen, vælges f.eks. NX5-PRM5B.

Vinkling af NX-5 serien - Reflektorfotocelle

(NX5-PRM5A + NX5-PRM5B + NX5-RM7A + NX5-RM7B)

- Reflektorfotocelle og reflektor monteres front mod front. Fotocellen fastgøres midlertidigt, mens reflektoren køres fra side til side. Betragt de to LED på fotocellen. Den grønne LED skal lyse kontinuerligt. Find yderpunkterne ved de to punkter, hvor den grønne LED slukker. Reflektoren monteres midt mellem yderpunkterne.
- Proceduren gentages, hvor reflektoren i stedet bevæges op og ned.
- Herefter gentages indstillingsproceduren for fotocellen (punkt 1 og 2).
- Når reflektor og fotocelle er fastmonteret, skal man være sikker på, at den grønne LED lyser.

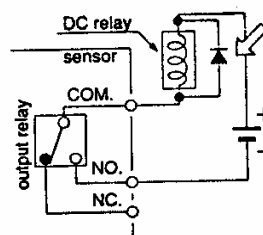
Eks. 3: Sender/modtager fotoceller - Output når emne er foran fotocelle

(NX5-M10RA + NX5-M10RB)

- Sender og modtager monteres foran hinanden (f.eks. NX5-M10RA), og sensitivity adjuster potmeteret drejes helt i minimum. Derefter drejes mod max. indtil rød og grøn LED lyser (punkt A).
- Emnet placeres foran strålen og herefter drejes yderligere op for potmeteret indtil rød LED igen lyser. Herfra drejes modsat igen indtil rød LED slukker (punkt B). Lyser den røde lampe ikke inden max-stilling nås, vælges maksimalværdien som punkt B.
- Vælg en potmeterindstilling midt imellem punkt A og punkt B. Der bør være minimum én "stregs" mellemrum på sensitivity adjuster potmeteret mellem punkt A og B.
- Fotocellen er nu optimalt indstillet og er klar til mange års fejlfri drift.
- Ønskes i stedet output, når der ikke er et emne foran fotocellen, vælges f.eks. NX5-M10RB.

Induktiv belastning af NX-5 serien

Belastes NX-5 serien induktivt, bør der monteres en diode som vist i eksemplet. Generelt frarådes induktiv belastning af en fotocelle, da det medfører hurtig nedslidning af relæet i fotocellen. Anvend derfor altid et hjælperelæ samt en diode som vist.



Vinkling af NX-5 serien - Sender/modtager fotocellepar

(NX5-M10RA + NX5-M10RB + NX5-M30A + NX5-M30B)

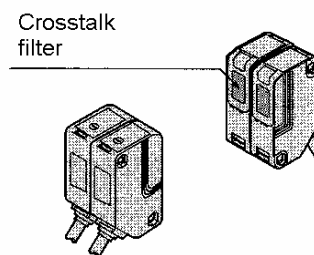
- Sender og modtager monteres front mod front. Senderen fastgøres midlertidigt, mens modtageren køres fra side til side. Betragt de to LED på modtager-fotocellen. Den grønne LED skal lyse kontinuerligt. Find yderpunkterne ved de to punkter, hvor den grønne LED slukker. Modtageren monteres midt mellem yderpunkterne.
- Proceduren gentages, hvor modtageren i stedet bevæges op og ned.
- Herefter gentages indstillingsproceduren for sender-fotocellen (punkt 1 og 2).
- Når sender og modtager er fastmonteret, skal man være sikker på, at den grønne LED lyser.

Sender/modtager fotocellepar, kan monteres helt tæt uden at genere hinanden

(NX5-M10RA + NX5-M10RB)

To sæt sender/modtager fotocellepar kan monteres helt tæt op ad hinanden - uden at genere hinanden. Dette takket være polariserede filtre, der kan klipses på fronten af fotocellerne. Filtrene tilbydes med enten horisontalt (vandret) eller vertikalt (lodret) orienteret filter. Den bedste beskyttelse opnås ved at anvende filter på begge involverede sæt samt på både sender og modtager. Det ene sæt har så lodret filter, det andet sæt har vandret filter. Filtrene tilbydes som tilbehør.

- PF-NX5-V vertikalt filter (lodret polariseret)
- PF-NX5-H horisontalt filter (vandret polariseret)



Reflektorfotocelle + diffus fotocelle - skifter automatisk arbejdsfrekvens

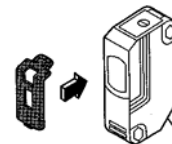
(NX5-PRM5A + NX5-PRM5B + NX5-RM7A + NX5-RM7B + NX5-D700A + NX5-D700B)

To fotoceller kan monteres helt tæt op ad hinanden - eller endog se på tværs af hinandens lysfelt, uden at genere hinanden. Dette takket være den indbyggede cross-talk beskyttelse. Dog kan man ikke lade fotocellerne "se" direkte mod hinanden - der skal være en vinkling (de skal lyse "forbi" hinanden).

Koncentreret stråle med sender/modtager fotoceller

(NX5-M10RA + NX5-M10RB + NX5-M30A + NX5-M30B)

Ved at anvende afblændinger på sender/modtager fotoceller, opnår man en meget koncentreret stråle. SUNX afblændingen er lavet af rustfrit stål, så den ligesom fotocellen kan tåle rengøring. Afblændingerne er lige til at sætte på fotocellen og låsetappen fikserer afblændingen, så den ikke falder af - selv ved kraftige rystelser. Det er desuden muligt at fjerne den igen (genbruge den). SUNX afblændinger tilbydes med 1 hulstørrelse, hvilket giver 2 forskellige rækkevidder med NX5-M10R og NX5-M30.

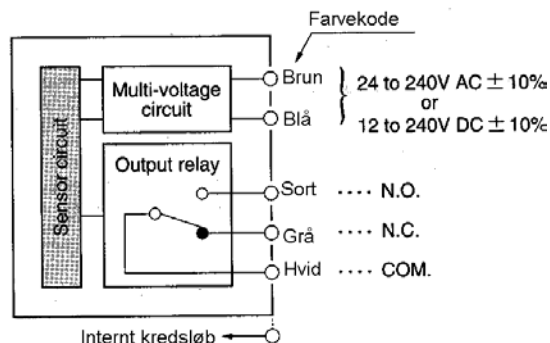
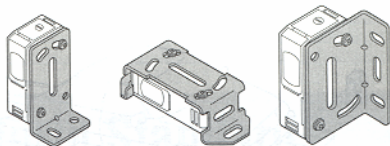


- OS-NX5-3x6: 3 x 6 mm stråle

Bemærk at rækkevidden mindskes ved brug af afblændinger.

SUNX tilbyder standardbeslag til NX-5 serien. Beslagene er udført i SPCC (galvaniseret jern). Der medfølger 2 stk. M4 skruer samt skiver.

- MS-NX5-1
- MS-NX5-2
- MS-NX5-3



SUNX Ltd. har produceret fotoceller siden 1969 og i dag repræsenteret world-wide. SUNX Ltd. er ISO 9001 og ISO 9002 certificeret og er i dag en af verdens absolut førende producent af sensorer og systemer med høj kvalitet, driftsikkerhed og konkurrencedygtige priser. Af andre lagerførte SUNX produkter kan bl.a. nævnes:

Integrerede fotoceller:

Lysleder fotoceller:

Fotocelle med separat optik:

Fotoceller med baggrundsafblænding:

Multivolt fotoceller:

Sikkerhedslysgitre:

Tryksensorer:

Induktive følere:

Vision system:

Ultralydsfølere:

Bussystem:

CX + CX-20 + CY serien

FX-3 + FX-7 + FX-10 + FX-D1 serien

SU-7 + SH serien

EQ-20 + EQ-30 + RX-LS200 serien

VF + NX-5 serien

SF1-A serien

DPX + DP-2 + DP-M serien

GXL + GA serien

VI serien

UA serien

S-LINK serien



REGAL A/S har oprettet en el-komponent database i CAD programmet **PCschematic**. Databasen indeholder p.t. mere end 600 SUNX varenumre og kan rekvireres ved henvendelse til REGAL A/S.